

**SITUAȚIA PRINCIPALILOR INDICATORI  
SOCIO-ECONOMICI AI JUDEȚULUI CĂLĂRAȘI,  
ÎN LUNA IULIE 2018**

- date operative -

**Evoluția principalilor indicatori socio-economici la nivelul județului Călărași, în luna iulie 2018** s-a caracterizat prin:

- *creșterea* producției industriale realizată în luna iulie 2018 cu 34,3% față de luna precedentă și respectiv cu 12,7 % comparativ cu producția industrială realizată în luna iulie 2017;
- *scăderea* câștigului salarial mediu nominal net cu 2,4% comparativ cu luna precedentă și *creșterea* cu 11,0% comparativ cu luna iulie 2017;
- *creșterea* ratei șomajului înregistrat la sfârșitul lunii iulie 2018 față de luna precedentă cu 0,1 puncte procentuale și *scăderea* față de luna iunie 2017 cu 1,0 punct procentual;
- *creșterea* indicelui de utilizare netă a locurilor de cazare, din structurile de primire turistică, cu 1,7 puncte procentuale față de luna anterioară și *scăderea* acestuia cu 4,6 puncte procentuale față de luna iulie 2017;
- *creșterea* numărului de autorizații de construire eliberate pentru clădiri rezidențiale cu 9 comparativ cu luna precedentă și respectiv cu 5 față de luna iulie 2017;
- *creșterea* numărului născuților-vii, al deceselor generale, al căsătoriilor și *scăderea* numărului divorțurilor și al decesele sub 1 an. Comparativ cu luna iulie 2017, *a crescut* numărul născuților vii, al deceselor generale al divorțurilor și *a scăzut* numărul căsătoriilor și al deceselor sub 1 an.

**Producția industrială** realizată în luna iulie 2018 a înregistrat o *creștere* de 34,3% comparativ cu luna precedentă.

**INDICII PRODUCȚIEI INDUSTRIALE**

- % -

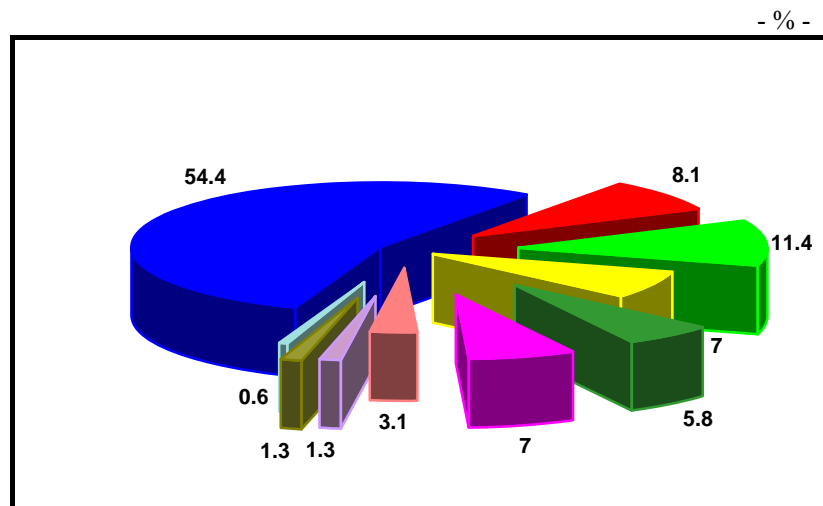
	Iulie 2018 față de:		1.01-31.07.2018 față de : 1.01-31.07.2017
	Iunie 2018	Iulie 2017	
<b>INDUSTRIE total, din care:</b>	<b>134,3</b>	<b>112,7</b>	<b>112,0</b>
<b>Industrie prelucrătoare</b>	<b>134,4</b>	<b>112,7</b>	<b>112,1</b>
din care:			
Industria alimentară	<b>186,2</b>	<b>100,3</b>	<b>117,7</b>
Fabricarea articolelor de îmbrăcăminte	<b>102,5</b>	<b>82,6</b>	<b>83,0</b>

În luna iulie 2018, aportul industriei prelucrătoare a fost de 99,7% din volumul total al producției industriale realizată.

Producția industrială realizată în luna iulie 2018, comparativ cu luna iunie 2017, a fost mai mare cu 12,7%, creșterea datorându-se în principal producției din industria prelucrătoare.

În perioada 1.I.-31.VII.2018, comparativ cu perioada corespunzătoare a anului precedent s-a înregistrat o creștere a producției industriale cu 12,0%. Creșteri ale producției industriale s-au înregistrat în: industria alimentară, fabricarea hârtiei și a produselor din hârtie, fabricarea substanțelor și a produselor chimice, fabricarea produselor de cauciuc și mase plastice, fabricarea altor produse din minerale nemetalice și în industria construcțiilor metalice și a produselor din metal, inclusiv mașini, utilaje și instalații.

### STRUCTURA PRODUCȚIEI INDUSTRIALE 1.01– 31.07.2018



- %-

	1.01-31.07 2018
● Industria alimentară	54,4
● Fabricarea altor produse din minerale nemetalice	8,1
● Industria metalurgică	11,4
● Fabricarea hârtiei și a produselor de hârtie	7,0
● Fabricarea articolelor de îmbrăcăminte	5,8
● Fabricarea substanțelor și produselor chimice	7,0
● Fabricarea de părți și accesorii pentru mașini de multiplicat	3,1
● Fabricarea produselor textile	1,3
● Industria construcțiilor metalice	1,3
● Alte ramuri	0,6

**Câștigul salarial mediu nominal brut** pe total județ, în luna iulie a fost de 3803, mai mic cu 2,3% comparativ cu luna precedentă și mai mare cu 32,7% comparativ cu luna iulie 2017. Pe ramuri de activitate, acesta a fost de 3273 lei în agricultură, silvicultură și pescuit, de 3243 lei în industrie și construcții și de 4234 lei în servicii.

**Câștigul salarial mediu nominal net** în luna iulie 2018, a fost de 2277 lei, mai mic cu 2,4% comparativ cu luna precedentă și mai mare cu 11,0% comparativ cu luna iulie 2017. Pe ramuri de activitate, acesta a fost de 1963 lei în agricultură, silvicultură și pescuit, de 1967 lei în industrie și construcții și de 2522 lei în servicii.

Câștigul salarial mediu nominal brut **la nivelul economiei naționale**, în luna iulie 2018 a fost de 4510 lei, iar cel net de 2708 lei. Comparativ cu luna precedentă, în luna iulie 2018 câștigul salarial mediu nominal net a scăzut cu 13 lei (-0,5%).

**Indicele câștigului salarial real**, calculat ca raport între indicele câștigului salarial nominal net și indicele general al prețurilor de consum al populației, a fost de 100,0% pentru luna iunie 2018 față de luna precedentă, față de octombrie 1990 a fost de 195,0% și de 113,3% față de aceeași perioadă a anului precedent.

**Efectivul salariaților**, la sfârșitul lunii iulie 2018, a fost de 44953 persoane, mai mare cu 53 persoane față de luna precedentă și respectiv cu 190 persoane față de luna iulie 2017.

Pe ramuri de activitate, numărul salariaților a fost de 4,8 mii persoane în agricultură, silvicultură și pescuit, de 15,5 mii persoane în industrie și construcții și de 24,7 mii salariați în servicii.

Potrivit datelor furnizate de Agenția Județeană pentru Ocuparea Forței de Muncă Călărași, **numărul șomerilor înregistrați**, la sfârșitul lunii iulie 2018, era de 4083 persoane, în creștere cu 145 persoane față de luna precedentă (+3,7%).

Comparativ cu luna iulie 2017, numărul șomerilor înregistrați a fost mai mic cu 949 persoane (-18,9%).

La sfârșitul lunii iulie 2018, femeile reprezentau 47,5% din numărul total al șomerilor înregistrați.

Din numărul total al șomerilor înregistrați, 433 persoane (11,0% din total șomeri) beneficiau de indemnizație de șomaj 75% și o persoană a beneficiat de indemnizația de șomaj 50%.

Numărul șomerilor neindemnizați la sfârșitul lunii iunie 2018 era de 3504 persoane, reprezentând 89,0% din totalul șomerilor înregistrați – majoritatea (89%) având studii primare, gimnaziale sau profesionale.

### NUMĂRUL ȘOMERILOR ÎNREGISTRAȚI PE JUDEȚ LA SFÂRȘITUL LUNII IULIE 2018

- persoane -

	Numărul total al șomerilor înregistrați	din care:		
		Nr. șomerilor în evidență și plăta <sup>1)</sup> - indemnizație 75%-	Nr. șomerilor în evidență și plăta <sup>2)</sup> - indemnizație 50%-	Șomeri neindemnizați <sup>3)</sup>
<b>Total</b>	<b>4083</b>	<b>426</b>	<b>117</b>	<b>3540</b>
- femei	1940	228	70	1642
din total șomeri: după nivelul de instruire				
Primar, gimnazial, profesional	3099	160	0	2939
- femei	1440	66	0	1374
Liceal, postliceal	918	230	116	572
- femei	458	139	69	250
Universitar	66	36	1	29
- femei	42	23	1	18
<b>Rata șomajului<sup>4)</sup> = 4,3 %</b>				

Sursa: Agenția Județeană pentru Ocuparea Forței de Muncă Călărași;

1) Beneficiari de indemnizație de șomaj (persoane aflate în șomaj ca urmare a pierderii locului de muncă) conform art. 16 și art. 39 din Legea nr.76/2002 privind sistemul asigurărilor pentru șomaj și stimularea ocupării forței de muncă și O.G. nr. 144/2005 ;

2) Beneficiarii de indemnizație de șomaj (absolvenți ai instituțiilor de învățământ ) conform art. 16 și art.40 din Legea nr.76/2002, privind sistemul asigurărilor pentru șomaj și stimularea ocupării forței de muncă ;

3) Nu beneficiază de prevederile Legii nr.1/1991, republicată în anul 1994;

4) Determinată prin raportarea nr. total al șomerilor înregistrați la populația activă civilă de la 01.01.2017.

**Rata șomajului înregistrat** la sfârșitul lunii iulie 2018, în județul Călărași, a fost de 4,3%, calculată în raport cu populația activă civilă totală (4,2% în luna iunie 2018 și 5,3% în luna iulie 2017).

Pentru femei, rata șomajului în luna iunie 2018 a fost de 4,3% (4,1% în luna iunie 2018 și 4,4% în luna iulie 2017).

Pentru bărbați, rata șomajului în luna iulie 2018 a fost de 4,4% (4,3% în luna iunie 2018 și 6,2 % în luna iulie 2017).

Din evidența Agenției Județene pentru Ocuparea Forței de Muncă Călărași reiese că, la sfârșitul lunii iulie 2018 existau 350 de locuri vacante, din care 344 în sectorul privat. Din totalul locurilor de muncă vacante, 203 erau pentru muncitori(58,0%).

**Evoluția principalelor fenomene demografice** în luna iulie 2018, comparativ cu luna precedentă a fost caracterizată de *creșterea* numărului născuților-vii și al deceselor generale, al căsătoriilor și de *scăderea* numărului divorțurilor și al decesele sub 1 an. Comparativ cu luna iulie 2017, *a crescut* numărul născuților-vii, al deceselor generale, al divorțurilor și *a scăzut* numărul căsătoriilor și al deceselor sub 1 an.

**Natalitatea.** În luna iulie 2018, numărul născuților-vii a fost de 276, mai mare cu 73 față de luna precedentă și respectiv cu 31 față de luna iulie 2017.

**Mortalitatea generală.** În luna iulie 2018, numărul deceselor înregistrate a fost de 339, mai mare cu 24 față de luna precedentă și respectiv cu 18 comparativ cu luna iulie 2017.

**Mortalitatea infantilă.** În luna iulie 2018 nu s-au înregistrat decese sub 1 an, cu 3 mai puține față de aceeași perioadă a anului precedent.

**Sporul natural.** Ca urmare a faptului că numărul născuților-vii a fost mai mic decât cel al deceselor, s-a înregistrat un spor natural negativ -63 persoane în luna iulie 2018 (-112 persoane în luna iunie 2018 și -76 în luna iulie 2017).

**Nupțialitatea.** La oficiile de stare civilă, în luna iulie 2018, s-au înregistrat 226 căsătorii, mai multe cu 37 față de luna precedentă și cu 31 mai puține față de luna iulie 2017.

**Divorțialitatea.** În luna iulie 2018 s-au înregistrat 20 divorțuri, mai puține cu 32 față de luna precedentă și cu 7 mai multe față de luna iulie 2017.

În luna mai 2018, **comerțul internațional cu bunuri** s-a concretizat într-un volum al exporturilor FOB de 29,3 milioane euro și al importurilor CIF de 28,5 milioane euro, înregistrând un sold pozitiv de 0,8 milioane euro. Exporturile FOB au înregistrat o creștere față de luna precedentă (33,8%) și o scădere de (- 4,2%) față de luna aprilie 2017, importurile CIF au înregistrat o creștere față de luna precedentă (29,6%), respectiv (18,9%) față de aceeași perioadă a anului precedent.

În perioada 1.I-31.V.2018, în structura exporturilor, ponderea o dețin următoarele secțiuni din Nomenclatorul Combinat (NC): produse vegetale (14,6%), metale comune și articole din acestea (43,4%), articole din piatră, ciment, ceramică, sticlă și din alte materiale similare (11,9%), materii textile și articole din acestea (11,3%), mașini, aparate și echipamente electrice de înregistrat sau de reprodus sunetul și imaginile (8,2%).

În structura importurilor, în perioada 1.I-31.V.2018, ponderea o dețin următoarele secțiuni: metale comune și articole din acestea (33,4%), mașini, aparate și echipamente electrice de înregistrat sau reprodus sunetul și imaginile (14,1%), materii textile și articole din acestea (8,9%), pastă din lemn sau din alte materiale fibroase celulozice, hârtie sau carton reciclabile (8,0%), articole din piatră, ciment, ceramică, sticlă și din alte materiale similare (9,0%), produse vegetale (4,6%), mijloace de transport și produse ale industriei chimice și ale industriilor conexe (5,6%), materiale plastice, cauciuc și articole din acestea (3,4%), animale vii și produse animale (3,1%).

În luna iulie 2018 activitatea de **turism** s-a caracterizat prin creșterea numărului de sosiri, a numărului de înnoptări în structurile de primire turistică cu funcțiuni de cazare turistică și a indicelui de utilizare netă a capacității de cazare turistică în funcțiune față de luna precedentă și scăderea numărului de sosiri, a numărului de înnoptări în structurile de primire turistică cu funcțiuni de cazare turistică și a indicelui de utilizare netă a capacității de cazare turistică în funcțiune față de aceeași perioadă a anului precedent.

**Numărul de sosiri ale turiștilor** în structurile de primire turistică cu funcțiuni de cazare turistică în luna iulie 2018, a fost de 2135, mai mare cu 21,6% comparativ cu luna anterioară și cu 6,1% mai mic față de luna iulie 2017.

Sosirile înregistrate în structurile de tip hotel au reprezentat 70,1% din numărul total de sosiri în structurile de primire turistică cu funcțiuni de cazare, în timp ce sosirile înregistrate în structurile de tip motel au reprezentat 13,7%.

**Numărul de înnoptări** în structurile de primire turistică cu funcțiuni de cazare turistică, în luna iulie 2018, a fost de 4137, mai mare cu 12,2% față de luna precedentă și mai mic cu 23,8% comparativ cu luna iulie 2017.

Înnoptările înregistrate în structurile de tip hotel au reprezentat 60,2% din numărul total de înnoptări în structurile de primire turistică cu funcțiuni de cazare turistică, în timp ce înnoptările înregistrate în structurile de tip motel au reprezentat 29,4%.

**Indicele de utilizare netă a capacității de cazare** turistică în funcțiune, în luna iulie a fost de 17,2% la total structuri de primire turistică cu funcțiuni de cazare, mai mare cu 1,7 puncte procentuale comparativ cu luna precedentă și mai mic cu 4,6 puncte procentuale față de luna iulie 2017.

În luna iulie 2018, s-au eliberat 53 **autorizații de construcții** pentru clădiri rezidențiale, mai multe cu 9 față de luna anterioară și respectiv cu 5 comparativ cu luna iulie 2017.

**Rata inflației**, determinată pe baza creșterii prețurilor de consum la populație, a fost în luna iulie 2018 de (-0,48%) față de luna precedentă, și de 4,56% față de luna iulie 2017.

Rata medie lunară a inflației, în perioada 1.01-31.07.2018, a fost de 0,3%, în creștere față de perioada corespunzătoare a anului precedent (+ 0,2%).

-%-

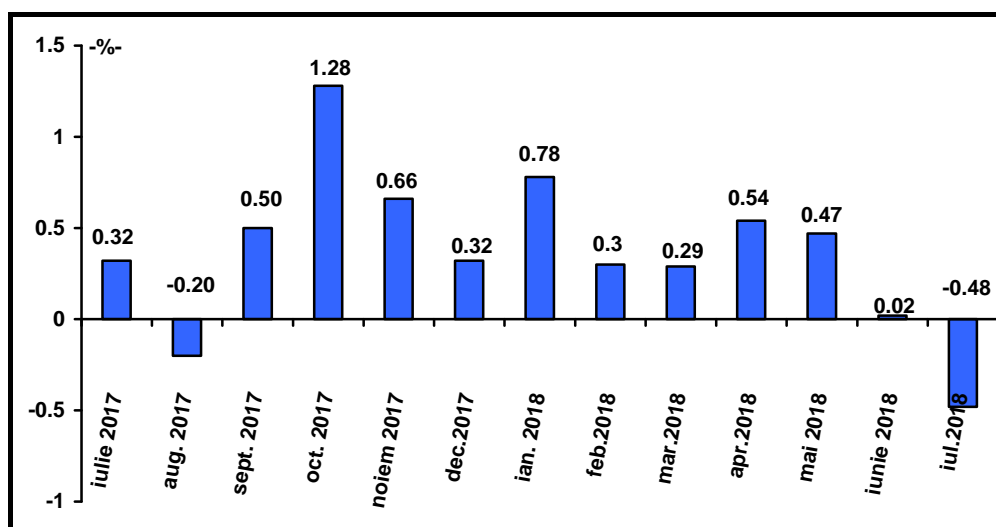
	Rata inflației luna iulie 2018 față de:			Rata medie lunară a inflației în perioada 1.01- 31.07	
	Iunie 2018	Decembrie 2017	Iulie 2017	2018	2017
Marfuri alimentare	-0,80	1,40	3,42	0,2	0,3
Marfuri nealimentare	-0,55	2,53	6,23	0,4	0,1
Servicii	0,24	1,43	2,68	0,2	-0,1
<b>Total</b>	<b>-0,48</b>	<b>1,93</b>	<b>4,56</b>	<b>0,3</b>	<b>0,1</b>

Date generale la nivel de țară.

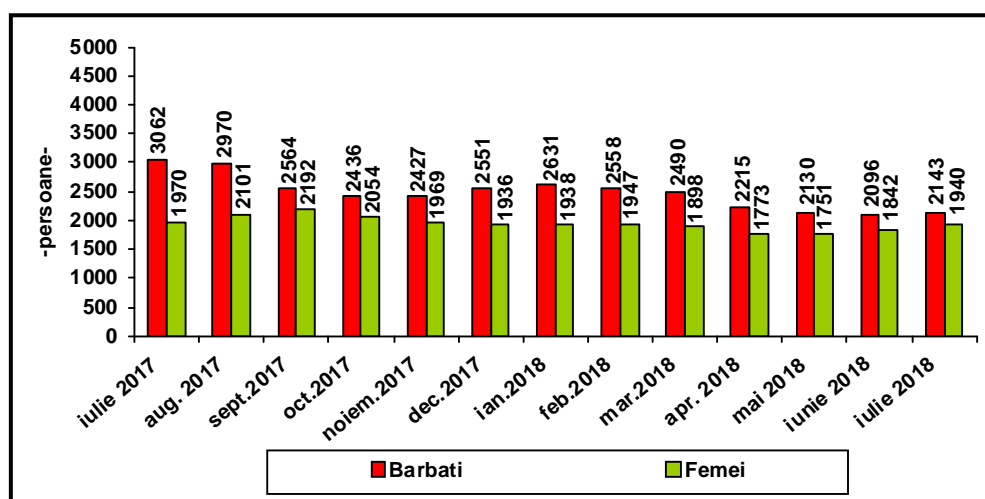
**Notă:** Începând din luna ianuarie 2018 coeficienții de ponderare utilizați la calculul IPC sunt obținuți pe baza cheltuielilor medii lunare pe gospodărie rezultate din Ancheta bugetelor de familie realizată în anul 2016.

În luna iulie 2018 față de luna anterioară, au scăzut prețurile mărfurilor alimentare (-0,80%), mărfurilor nealimentare (-0,55%) și au crescut prețurile la tarifele serviciilor (+0,24%).

**RATA INFLAȚIEI ÎN PERIOADA  
IULIE 2017 – IULIE 2018  
- față de luna precedentă -**



**NUMĂRUL ȘOMERILOR ÎNREGISTRAȚI ÎN JUDEȚUL CĂLĂRAȘI,  
ÎN PERIOADA IULIE 2017 – IULIE 2018**



**RATA ȘOMAJULUI ÎNREGISTRAT ÎN JUDEȚUL CĂLĂRAȘI  
COMPARATIV CU ȚARA, ÎN PERIOADA IULIE 2017 – IULIE 2018**

